

**Alessandra Amoretti** (Parma 1971) si laurea in ingegneria nel 1999 e in architettura nel 2006 presso l'Università degli Studi di Parma. Inizia la propria attività accademica al Politecnico di Milano facoltà di architettura civile con Michele Ugolini nel 2002, tutt'ora in essere, per il *laboratorio di progettazione di architettura degli interni* e il *corso progetto e arredo degli spazi aperti*.

Nel 2001 fonda lo studio di progettazione Amoretti a Parma. Lo studio si occupa di studi di fattibilità, piani urbanistici, progettazione preliminare, definitiva ed esecutiva di nuove realizzazioni e restauri, ingegneria idraulica e direzione lavori, collaudi e coordinamento in fase progettuale ed esecutiva.

Dal 2004 collabora con MBM Arquitectes al programma di Riquilificazione Urbana di Parma denominato PRU Pasubio, del quale in particolare si occupa della progettazione architettonica e strutturale degli spazi pubblici e delle infrastrutture ad essi connesse. Gli spazi urbani aperti di superficie sono designati a diventare luoghi di aggregazione dei cittadini, alla stregua della storica piazza Garibaldi, in quanto le auto *scompaiono* nel sottosuolo all'interno di una struttura interrata a ponte sopra la quale si snoda la viabilità di superficie. Nel settore privato ha realizzato ville ed edifici plurifamiliari. Nel settore strutture si occupa del calcolo di telai e strutture complesse in c.a. e in acciaio. Nel settore infrastrutture si occupa di progettazione di viabilità di superficie, strade, servizi di sottosuolo e soprasuolo. Collabora insieme allo studio del Boca dal 2007 alla progettazione di negozi per il marchio Pinko. Ultimo intervento è il flagship store di Napoli, dove architettura, arte e installazioni multimediali si compenetrano in un giusto equilibrio reciproco. Ha partecipato a vari concorsi tra cui: "Stazione di Bologna Centrale – Nuovo Complesso Integrato" - (Bologna), come collaboratore di MBM Arquitectes - 2008 - progetto finalista; "Progettazione degli uffici direzionali di Zambonini S.r.l." (Fiorenzuola d'Arda -PC-) - 2006 - progetto segnalato; "Realizzazione del nuovo palazzetto polivalente" – (Due Carrare –PD-) - 2003

Principali progetti e realizzazioni

*Ambito Urbano e Infrastrutturale*

**Progetto degli spazi pubblici aperti, Parking e infrastrutture PRU Pasubio** in coordinamento con MBM arquitectes Parma (Pr), 2008 P.d.C.

**Progettazione infrastrutture C9, area Forlanini,** Parma, 2007 conclusa (fig. 3 e 4)

**Masterplan "La piazza urbana ed il centro servizi dell'ex scalo merci di viale Fratti"** in collaborazione Parma (Pr), 2006 concluso

**Masterplan e infrastrutture Area Maretto, insediamento produttivo** in collaborazione Parma (Pr), 2005 concluso

**Infrastrutture C2, area S.Maria, insediamento residenziale** in collaborazione Lesignano de Bagni (Pr), 2005 concluso

**Infrastrutture C5, Area Le Saldine, insediamento residenziale** in collaborazione Traversetolo (Pr), 2003 concluso

*Ambito Architettonico e Strutturale*

**Orti Sociali** (ambito strutturale) Fidenza (PR), 2008, in corso

**Casa T, unifamiliare** (ambito strutturale) Salsomaggiore T. (PR), 2007 in corso (fig. 1 e 2)

**Edificio plurifamiliare RP** in collaborazione Traversetolo (PR), 2008 concluso

**Casa C, unifamiliare** in collaborazione Traversetolo (PR), 2007 concluso

**Pinko flagshipstore** in collaborazione Napoli, 2008 concluso (fig. 5 e 6)

*Immagini:*



figura 1



figura 2



figura 3



figura 4



figura 5



figura 6

**Progetto di riqualificazione urbana PRU PASUBIO con MBM Arquitectes, studiodelboca, studio amoretti in collaborazione  
Parma**



**Committente:** STU Pasubio Società di trasformazione urbana SPA  
**Importo delle opere di urbanizzazione primaria:** € 14.000.000,00  
**Periodo:** 2007, concluso  
**Prestazione svolta:** progetto esecutivo  
**Superficie complessiva del comparto:** mq 45.000,00



**Descrizione:**

Il sistema degli spazi pubblici si articola intorno ad un elemento centrale di connessione urbana, il nuovo asse viario ad andamento sinuoso dotato di percorsi pedonali e ciclabili, che diventa nel sottosuolo l'infrastruttura del parcheggio pubblico interrato. Baricentrici rispetto all'intervento sono la grande piazza e il parco verde a connotare il paesaggio urbano.

**Piazza urbana ed centro servizi dello scalo merci di v.le Fratti  
Parma**



**Committente:** STU Area Stazione Società di trasformazione urbana SPA  
**Importo delle opere di urbanizzazione:** € 3.900.000,00  
**Periodo:** 2005  
**Prestazione svolta:** Masterplan, in collaborazione  
**Superficie complessiva del comparto:** mq 46.000,00



**Descrizione:**

Il progetto riguarda l'area dell'ex scalo merci ferroviario posto sul limite nord del nucleo storico della città. Gli elementi caratterizzanti il progetto sono il nuovo viale sopraelevato che affianca gli edifici ferroviari storici da recuperare e la piazza pubblica affacciata invece sul viale storico. Intorno allo spazio pubblico si articola l'edificio a corte.

**Edificio plurifamiliare RP  
Traversetolo , Parma**



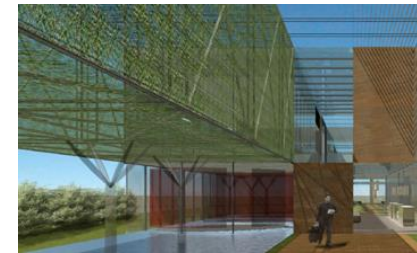
**Committente:** Privato  
**Importo delle opere:** € 1.300.000,00  
**Periodo:** 2007,2008  
**Prestazione svolta:** Progetto preliminare, definitivo, esecutivo, direzione lavori in collaborazione  
**Superficie:** mq 1.230,00



**Descrizione:**

Il corpo di fabbrica in progetto è composto da quattro volumi indipendenti, collegati da un unico vano scala dal quale, ad ogni piano, si diparte il sistema distributivo orizzontale costituito dalle passerelle appese in acciaio. Il mattone faccia a vista pieno caratterizza la pelle dell'edificio, mentre il volume delle scale è protetto da un sistema di frangisole anch'esso in mattone faccia a vista.

**Concorso di idee: Ned nuovo edificio direzionale  
Fiorenzuola, Piacenza**



**Committente:** Zambonini Srl  
**Importo stimato delle opere:** € 5.000.000,00  
**Periodo:** 2006  
**Località:** Fiorenzuola d'Arda PC  
**Prestazione svolta:** Progetto di concorso  
**Superficie:** mq 6000,00



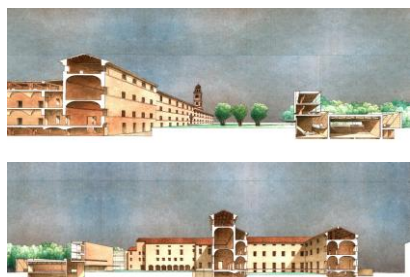
**Descrizione:**

L'edificio con un sedime regolare di circa 100 metri per 20, è diviso longitudinalmente in due parti simmetriche da una profonda incisione. Al centro è ricavato uno spazio verde, che spinge dentro l'edificio la luce naturale e la vegetazione, e su cui si affacciano tutti gli spazi dedicati al lavoro. All'esterno un guscio protettivo e molto chiuso si contrappone ad un interno morbido e trasparente.

**Collegio dei Gesuiti - Centro di Cultura Europeo SIGERIC  
Fidenza**



**Committente:** Comune di Fidenza (Pr)  
**Importo delle opere:** € 27.500.000,00 (complessivo)  
**Periodo:** 2005, in corso  
**Località:** Fidenza (Pr)  
**Incarico:** progetto preliminare, definitivo, esecutivo I° stralcio  
**Superficie:** 10.300 mq



**Descrizione:**  
Il Collegio dei Gesuiti è un complesso monumentale eretto tra il XVII e il XVIII sec. La ricerca di una sede per il Centro di Cultura Europeo SIGERIC si è trasformata in un'opportunità di riqualificazione. Nei locali interrati si colloca il Museo della Via Francigena. Sarà recuperato il Parco di pertinenza che verrà riaperto alla città.

**Bifamiliari  
Salsomaggiore T.**



**Committente:** Privato  
**Importo delle opere:** € 800.000,00  
**Periodo:** 2010, in corso  
**Località:** Salsomaggiore T. (Pr)  
**Incarico:** progetto preliminare, definitivo  
**Superficie:** 300 mq



**Descrizione:**  
Residenza bifamiliare collocata in una nuova area di espansione a Salsomaggiore Terme.

**Palazzo G  
Parma**



**Committente:** Privato  
**Importo delle opere:** € 2.500.000,00  
**Periodo:** 2011, in corso  
**Località:** Parma  
**Incarico:** progetto preliminare, definitivo, esecutivo, direzione lavori  
**Superficie:** 420 mq



**Descrizione:**  
L'edificio, che si sviluppa su 4 piani, è stato completamente restaurato mantenendo le facciate in versione originale. Al suo interno troviamo varie tipologie di appartamenti e un super attico all'ultimo piano.